

2023主任牧師暨領袖團隊退修會

# 文化與團隊

Culture and Team Building

桃園市府靈糧堂 韓慧蕙主任牧師

Taoyuan Shihru Bread of Life Christian Church

桃園市府靈糧堂



文

化

Culture



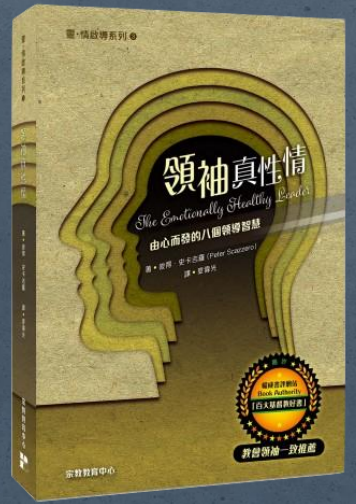
# 文化

是某些無法精確說明，卻無形地存在於某個地方的特質文化通常是感受多於能夠具體說明的。

簡單來說：是任何群體中

「所學到的全部思維和行為行態」。

塑造世界的 - 就是文化。





# 團 隊

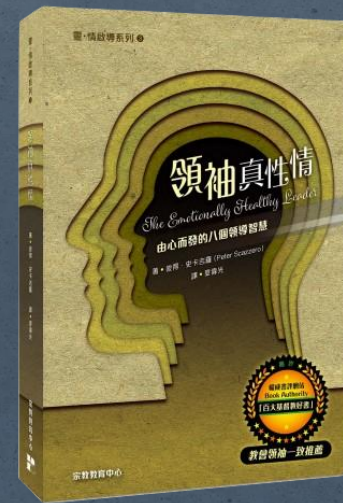
TEAM  
BUILDING

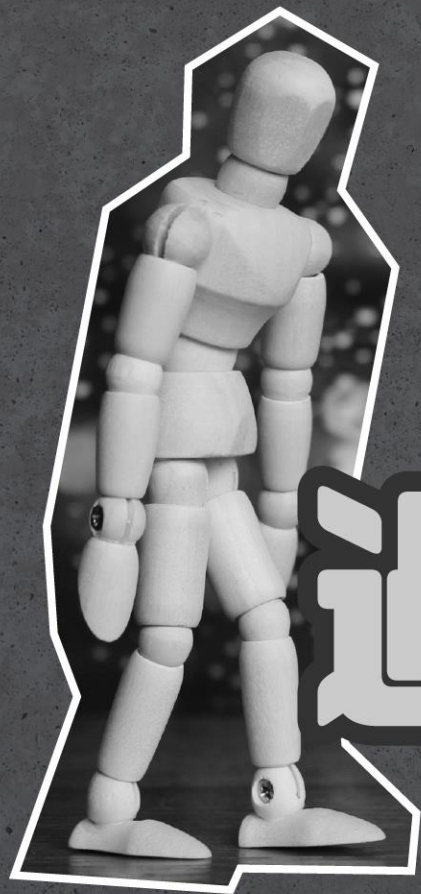
桃園市府靈糧堂  
Taoyuan Shihfu Bread of Life Christian Church



# 團隊

主要是一群能力各異  
而有著共同願景和目標的人





過去

VS

現在

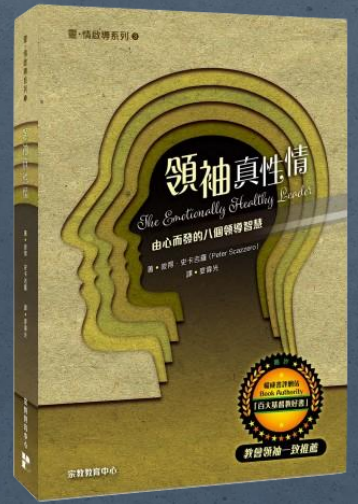


# 情緒健康的文化和團隊塑造 會有的四項特質

- 建立起情緒健康的文化和團隊，  
是最能影響生命和實踐使命的途徑。

## 1. 工作表現和個人靈性塑造並重

一個人內在生命的健康與成長，直接關係到其工作表現。來自原生家庭、個人傷害（往日幼童）、自我價值認同...等。生命沒有轉化的領袖，會領導出生命沒有轉化的團隊，即是人數增長，事工有聲有色，依舊沒有辦法建立轉化人生命的事工。



# 情緒健康的文化和團隊塑造會有的四項特質

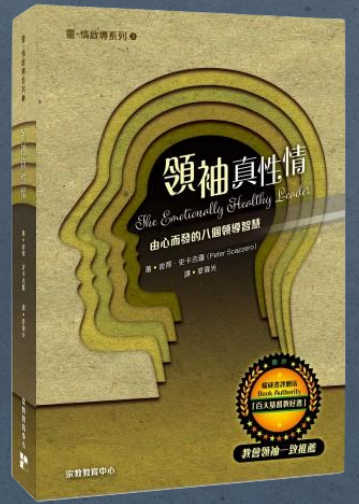
## 1. 工作表現和個人靈性塑造並重

### a. 個人靈命的成長

領袖首要任務，就是自身生命要在基督裡得以轉化，以身作則，並在個人和專業層面不斷成長。

### b. 團隊靈命的成長

需要用心關懷、看顧團隊的每一位成員，時常為他們禱告，使團員的領導力建基於他們獨特的個性和「真實的自己」。



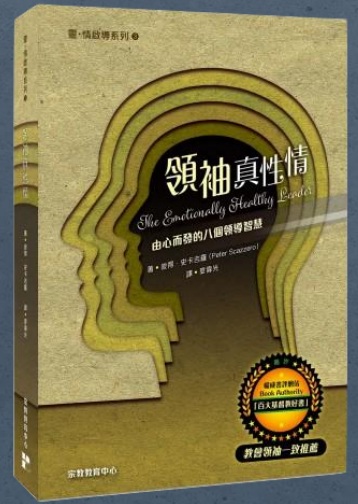


# 情緒健康的文化和團隊塑造 會有的四項特質

## 2. 積極面對「房間裡的大象」

房間裡的大象指的是：對明顯不恰當或不成熟的行為表現視而不見，亦不解決。

我們要知道大象不處理，不會自己消失，將會導致難以收拾的危機。

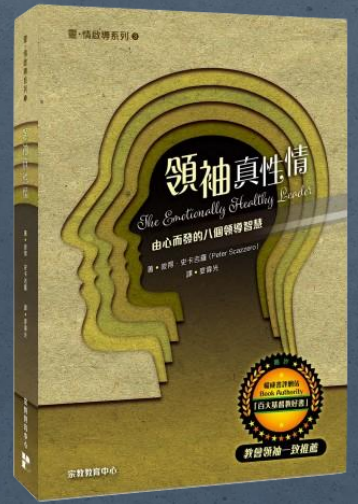


# 情緒健康的文化和團隊塑造會有的四項特質

## 2. 積極面對「房間裡的大象」

兩個關鍵理念來處理團隊當中的大象：

- 「**不明白**」：避免我們先入為主和作出負面詮釋。我不明白，代表我們承認自己不清楚底細，能夠幫助我們停一停，勒住我們的心，免得論斷。
- 「**我注意到...我更希望**」：以此來表達不滿並真實地處理問題，有效地改變處理事情的角度，幫助人意識到日常生活發生的各種瑣事和煩擾，並且願意「承擔責任」。

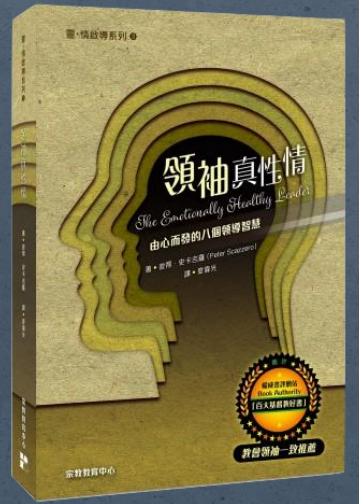


# 情緒健康的文化和團隊塑造 會有的四項特質

## 3. 致力培育成員的靈命成長

情緒健康的領袖致力於團隊成員的個人成長，而不僅僅看重他們的專業或是事奉技能，他們知道唯有這樣才能結出豐碩的果子，事工也得以茁壯成長。

## 4. 婚姻和單身生活是重要的根基



## 羅馬書12:3-8

3 我憑着所賜我的恩、對你們各人說、不要看自己過於所當看的。要照着 神所分給各人信心的大小、看得合乎中道。4 正如我們一個身上有好些肢體、肢體也不都是一樣的用處。5 我們這許多人、在基督裏成為一身、互相聯絡作肢體、也是如此。6 按我們所得的恩賜、各有不同。或說預言、就當照着信心的程度說預言。7 或作執事、就當專一執事。或作教導的、就當專一教導。8 或作勸化的、就當專一勸化。施捨的、就當誠實。治理的、就當殷勤。憐憫人的、就當甘心。

## 腓立比書 2:6-9

6 他本有 神的形像、不以自己與 神同等為強奪的。7 反倒虛己、取了奴僕的形像、成為人的樣式。8 既有人的樣子、就自己卑微、存心順服、以至於死、且死在十字架上。9 所以 神將他升為至高、又賜給他那超乎萬名之上的名、

# 討論題目

情緒健康的文化團隊，其中四大特質，對你我有何具體提醒？如何能看重，並參與在文化和團隊建造上盡一份心力？

- ①工作表現和個人靈性塑造並重
- ②積極面對「房間裡的大象」
- ③致力培育成員的靈命成長
- ④婚姻和單身生活的重要根基